



PERÚ

Ministerio
de Salud



BOLETIN EPIDEMIOLOGICO



CONTENIDO

- Día internacional para la prevención del suicidio PAG 1.
- Situación epidemiológica de las enfermedades diarreicas agudas (EDA) PAG 2.
- Situación epidemiológica de las infecciones respiratorias agudas (IRA) PAG 3-4
- Indicadores de la vigilancia Intrahospitalaria (IIH) PAG 5.
- Vigilancia de la tendencia de Febriles PAG 6.
- Indicadores de monitoreo de la notificación de casos, en la semana epidemiológica PAG 7.
- Vigilancia de accidentes de tránsito PAG 8.



Semana Mundial de la Lactancia Materna 2017.

Juntos podemos hacer que la lactancia materna sea sostenible

Juntos podemos hacer que la lactancia materna sea sostenible



NUMERO



Las prácticas óptimas de lactancia materna benefician a todas las madres y los niños, independientemente de dónde viven o de su nivel de bienestar económico. En particular, se considera que la lactancia materna exclusiva es la piedra angular de la supervivencia y la salud infantil. No sólo proporciona todos los nutrientes necesarios.

Para el crecimiento durante los primeros seis meses de vida, sino también la protección frente a muchas enfermedades infantiles que ponen en riesgo la vida, y protege frente a algunas enfermedades no transmisibles más tarde en la vida. La lactancia materna contribuye al desarrollo del niño, al logro educativo y al bienestar económico.

A pesar de tener tantos beneficios, en el mundo actual no hay un ambiente favorable para que las madres amamenten. Para sensibilizar y contribuir al cambio, el tema de este año de la Semana Mundial de la Lactancia Materna, que se celebra del 1 a 7 de agosto, es "Juntos podemos hacer sostenible la lactancia materna".

Cuando pensamos en la lactancia materna, pensamos en la madre y su bebé. Sin embargo, la lactancia materna exitosa depende de un esfuerzo colectivo, ya que las razones por las que una mujer no amamanta a su bebé son múltiples. Por tanto, todos tenemos un papel que desempeñar, desde los miembros de la familia hasta los encargados de formular políticas.

La lactancia materna ha sido vista durante mucho tiempo más como una cuestión del ámbito personal que como una responsabilidad social colectiva. Sin embargo, las prácticas de lactancia están influenciadas por factores que van más allá de su alcance. Por ejemplo, las mujeres enfrentan obstáculos para amamantar debido a la limitada o inexistente protección de la maternidad, así como por la implacable promoción y comercialización por parte de la industria de sucedáneos de la leche materna.

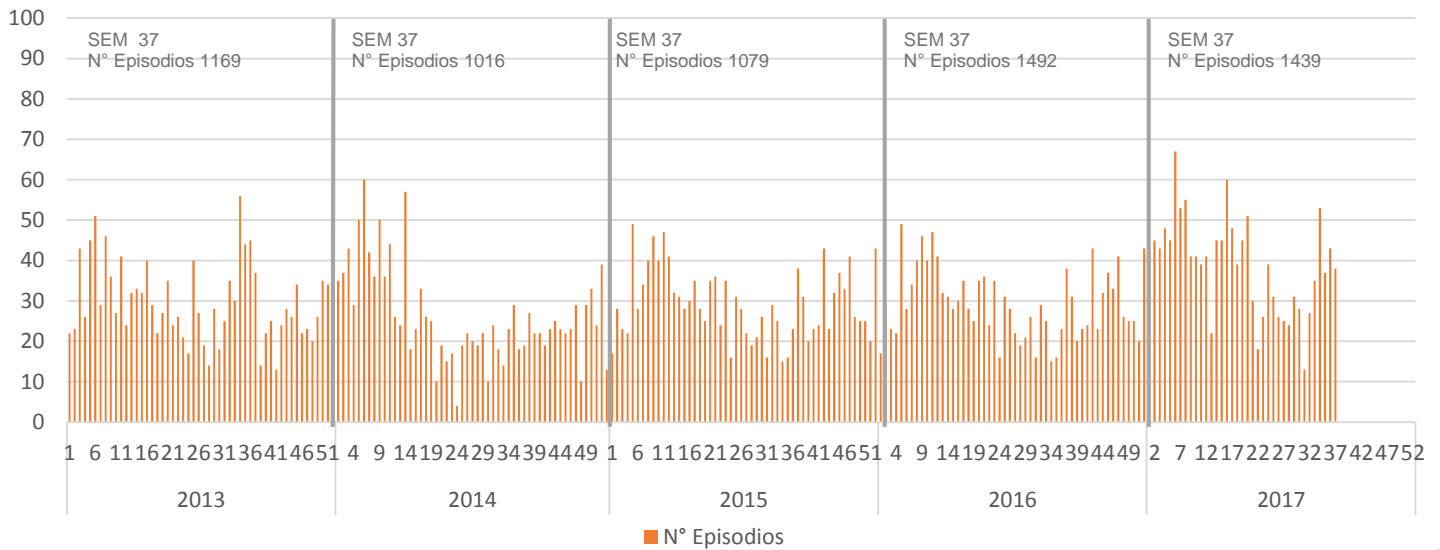
En las Américas, menos del 32% de los bebés son amamantados exclusivamente en los primeros 6 meses de vida. Este promedio regional oculta los avances en países específicos, algunos de los cuales han logrado progresos considerables en el aumento de las tasas de lactancia materna exclusiva. También enmascara el desafío para otros, que muestran poco o ningún progreso. El trabajo colectivo a todos los niveles podría acelerar el cambio necesario para hacer realidad el derecho de cada bebé a ser amamantado y el de cada mujer de amamantar sus hijos

LAS EDAS

Enfermedades Diarreicas Agudas.



GRAFICO N° 1 Vigilancia Enfermedades Diarreicas Agudas (EDA)



COMENTARIO

En lo que va del año se han reportado 1439 episodios de EDA hasta la semana 37 lo que representa una disminución de 4% en comparación al 2016, esto a su vez representa un incremento de un 25% en comparación al 2015.

GRAFICO N° 1

En el canal endémico nos encontramos en zona de alarma sin embargo la tendencia en el número de episodios de EDA se mantiene en los márgenes esperados sin sobrepasar los límites de los últimos años.

GRAFICO N° 2

GRAFICO N° 2 Canal Endémico Edas Acuosas Hospital Huaycan 2017*(*semana 37)

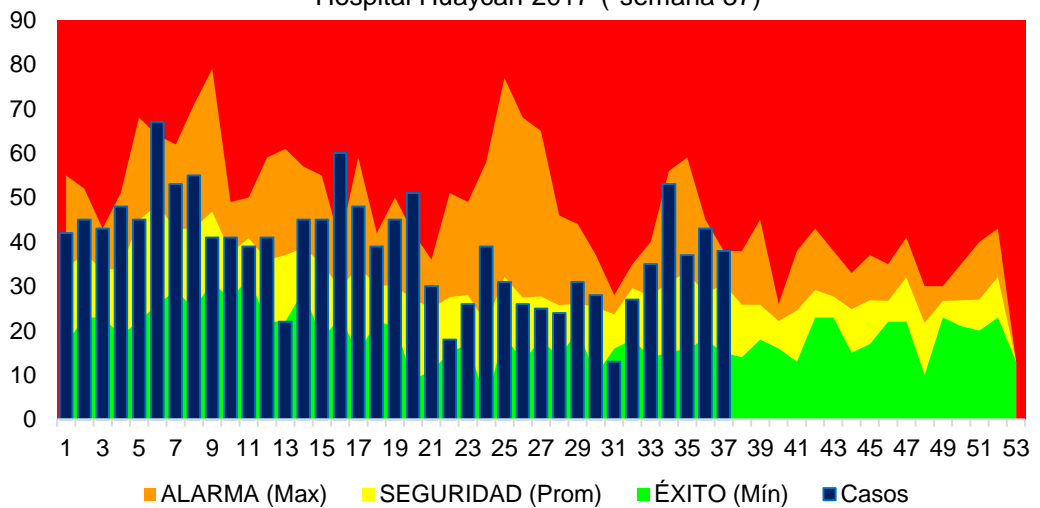


GRAFICO N° 3 Incidencia Acumulada de Enfermedades Diarreica Agudas (EDA)

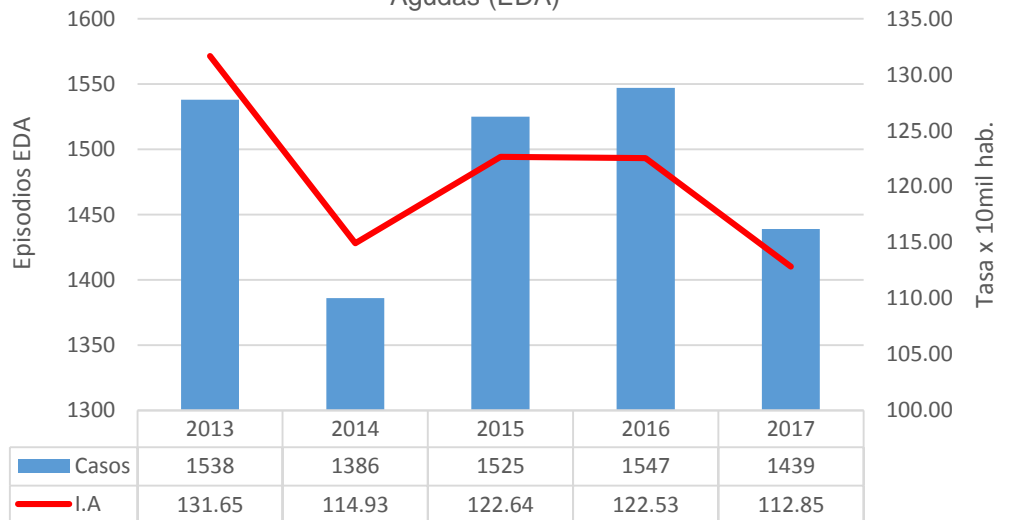
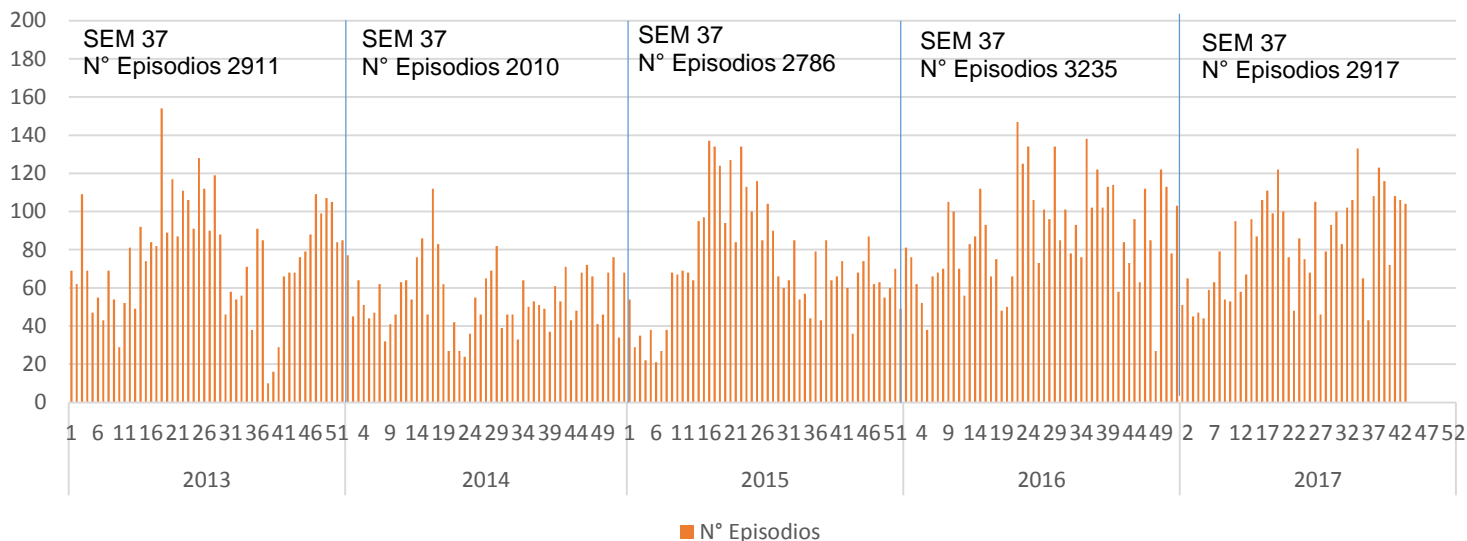




GRAFICO N° 4 Vigilancia Epidemiologica IRA Hospital Huaycan 2017*(* semana 37)



COMENTARIO

En lo que respecta a las IRA en lo que va del 2017 se han reportado 2917 episodios de IRA lo que representa una disminución de 10% en el número de episodios reportados, con respecto al 2015 se incrementó en 5% en el número de episodios.

GRAFICO N° 4

En el canal endémico podemos observar que los episodios de IRA se han incrementado en la última semana, a nivel general solo en 8 semanas hemos estado en zona de alarma, estas variaciones alcista están relacionados con los cambios climático que afectan principalmente a los niños menos de 4 años.

N° 5

GRAFICO N° 5 Canal Endemico IRA 0 a 4 años Hospital Huaycan 2017

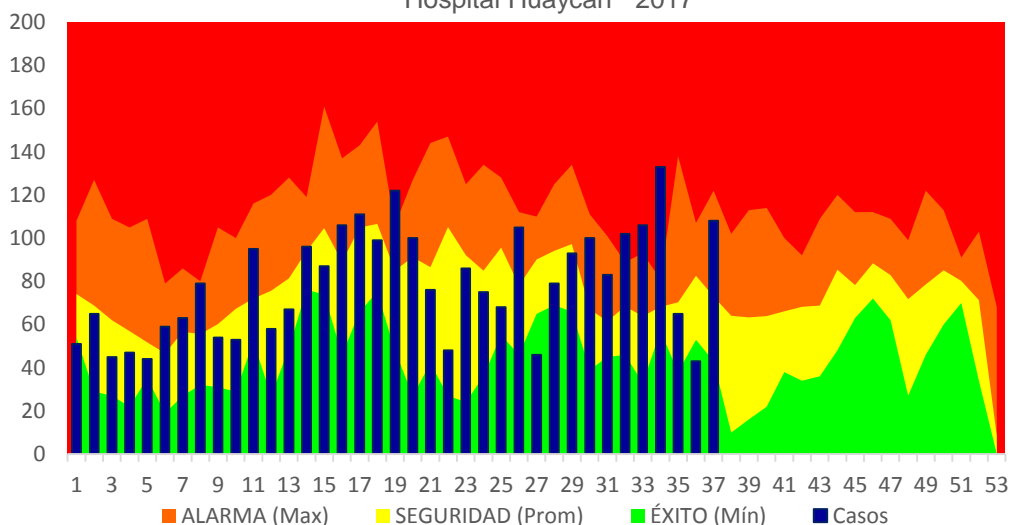
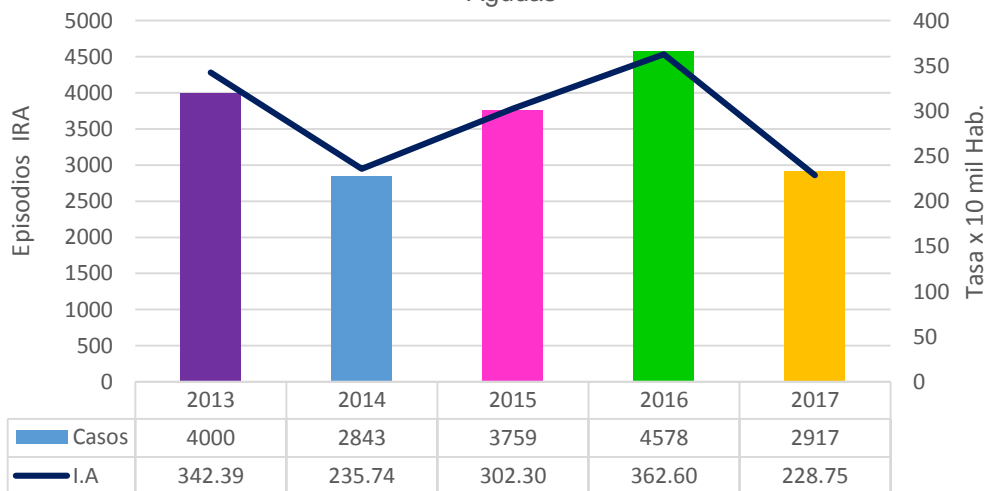


GRAFICO N° 6 Incidencia Acumulada de Infecciones Respiratorias Agudas

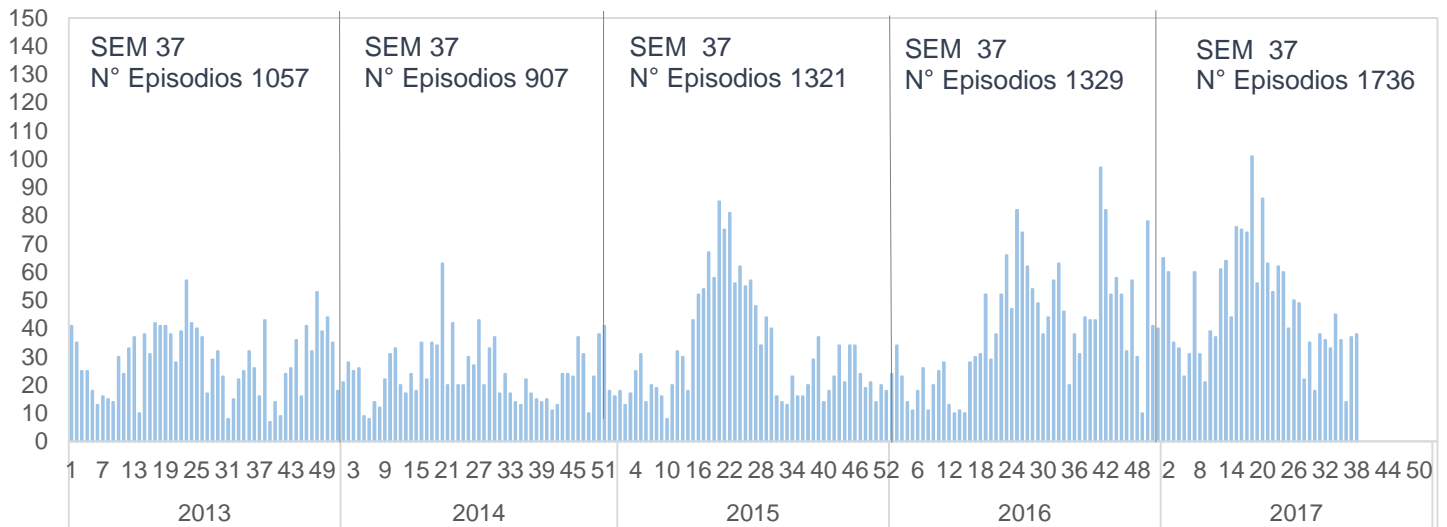




Soba/Asma



GRAFICO N° 7 Vigilancia Epidemiologica SOBA Hospital Huaycan 2017*(* semana 37)



COMENTARIO

En el caso de las SOBA se han reportado 1736 casos hasta la semana 37 lo que representa un incremento de 25% en comparación al 2016, y un incremento de 24% en comparación al 2015

GRAFICO N° 7

Como se puede apreciar en el **GRAFICO N° 8** el número de episodios ha disminuido considerablemente en las últimas semanas los valores obtenidos están dentro de los esperado.

GRAFICO N° 8 Canal Endemico Sindrome Obstruivo Bronquial Agudo (SOBA) Hospital Hospital 2017

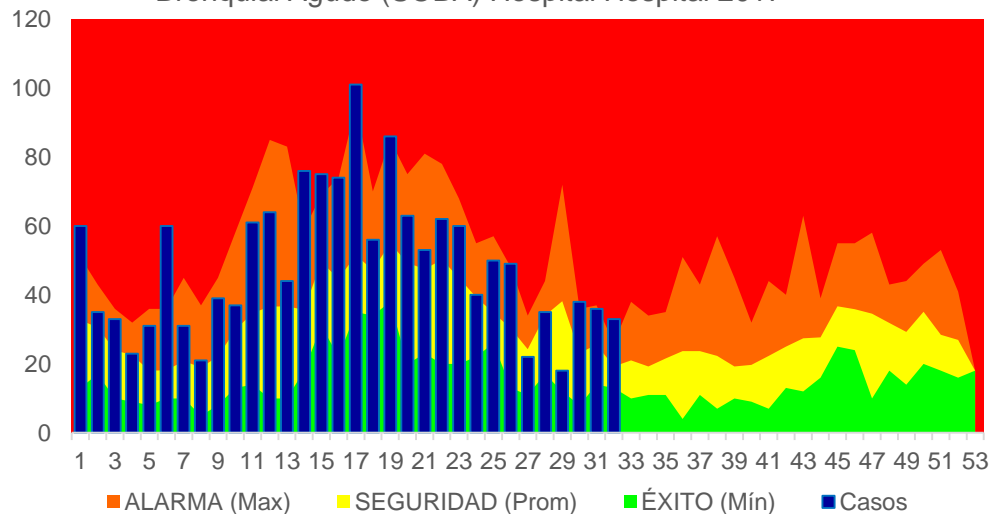
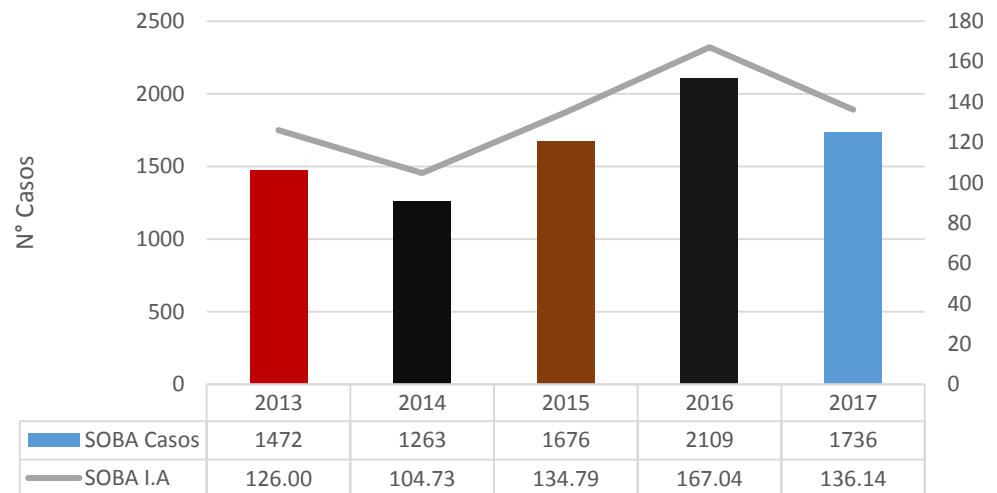


GRAFICO N° 9 Incidencia Acumulada de Sindrome Obstruivo Bronquial Agudo en Menores de 4 años

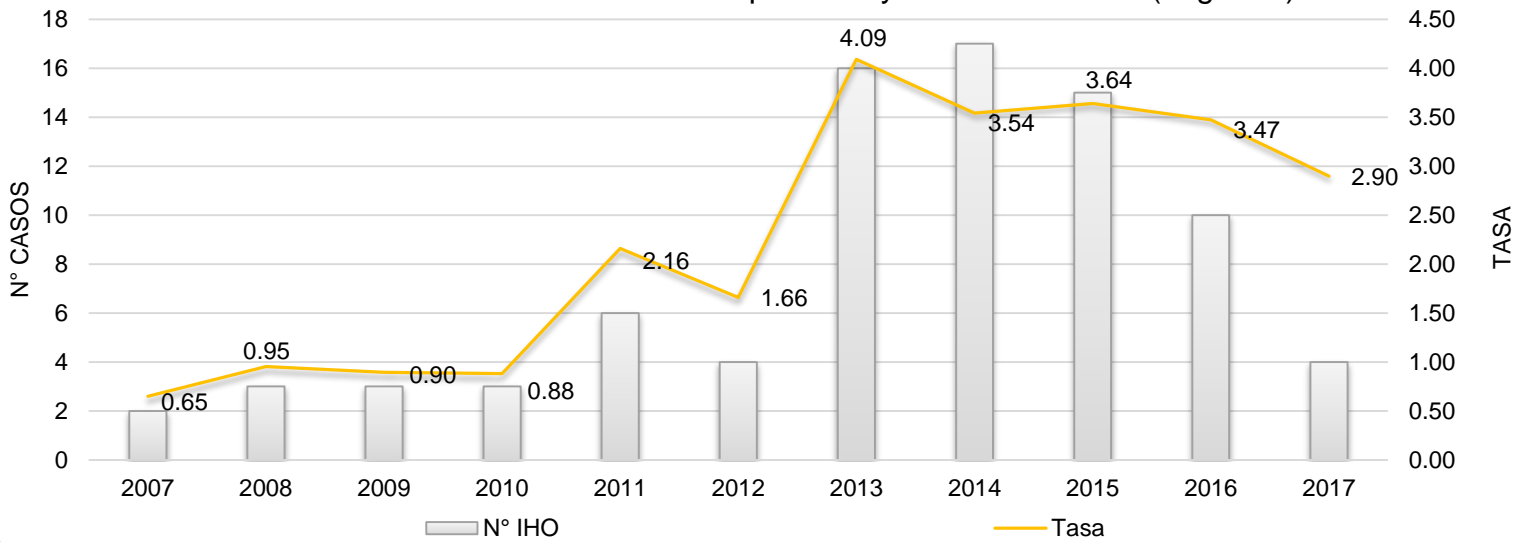




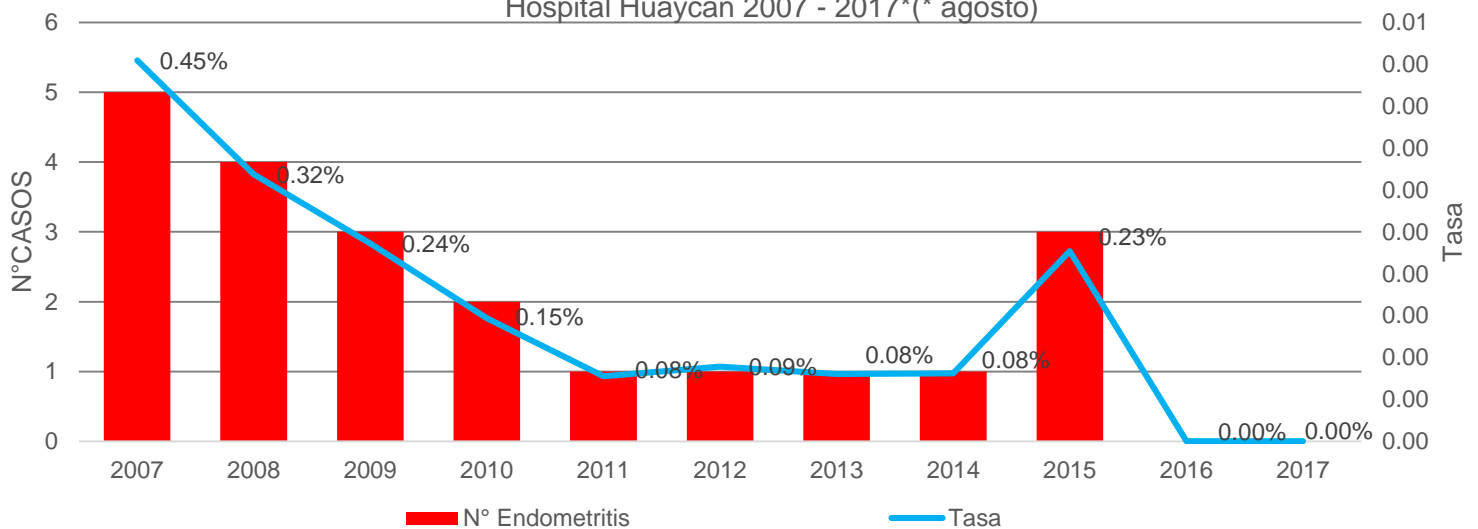
Infecciones IntraHospitalario



% tasa IHO Parto Cesarea Hospital Huaycan 2007 - 2017*(*Agosto)



% tasa Endometritis Puerperal - Parto vaginal Hospital Huaycan 2007 - 2017*(* agosto)



COMENTARIO

Durante el mes de AGOSTO se reportó un caso de endometritis

En el mes de agosto se reportaron 3 casos de IHO

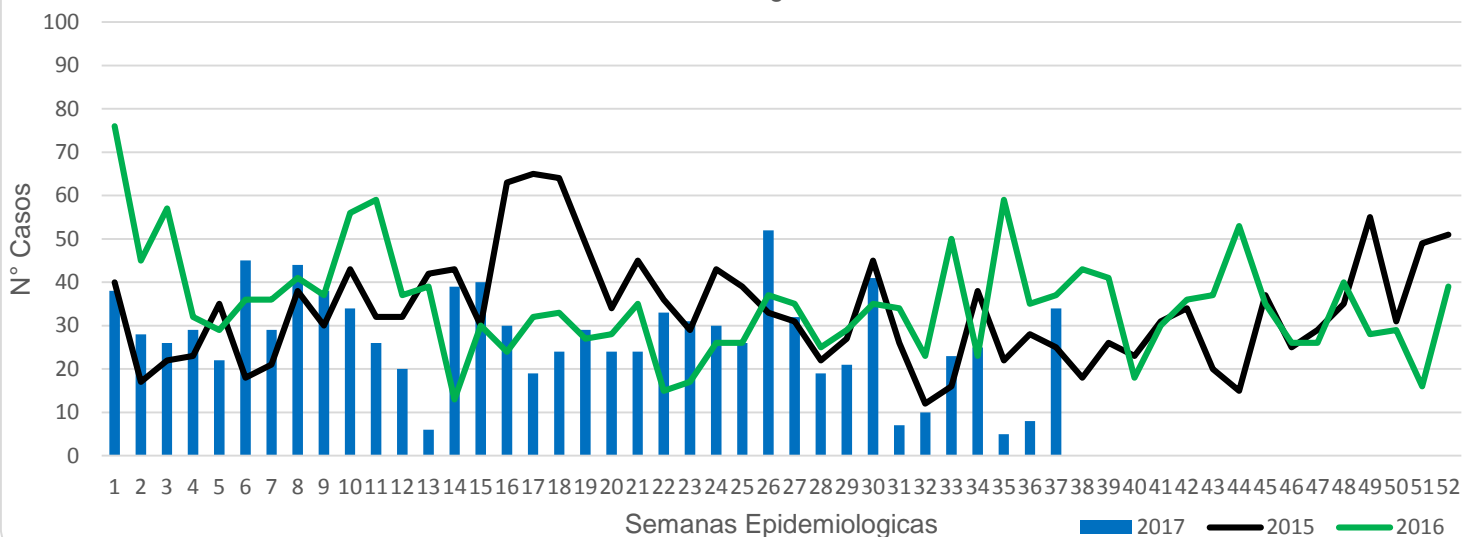
En lo que va del año se han reportado 7 casos de IHO en el servicio de Gineco-Obstetricia.

IHO - Parto Cesárea - Ginecología - HH 2017					
Meses	N° de pacientes vigilados	N° IHO	Tasa mensual	Promedio Categoría de EESS	Promedio General
	c	d	d/c x 100		
Enero	28	1	3.57	1.07	1.95
Febrero	18	0	0.00	1.07	1.95
Marzo	20	2	10.00	1.07	1.95
Abril	23	0	0.00	1.07	1.95
Mayo	16	1	6.25	1.07	1.95
Junio	16	0	0.00	1.07	1.95
Julio	17	0	0.00	1.07	1.95
Agosto	53	3	5.66	1.07	1.95
Septiembre				1.07	1.95
Octubre				1.07	1.95
Noviembre				1.07	1.95
Diciembre				1.07	1.95
Anual	121	4	3.31	1.07	1.95

Síndrome Febril



GRAFICO N° 12 Tendencia de Vigilancia semanal de FEBRILES



COMENTARIO

En el **GRAFICO N° 12** se puede observar la evolución de los FEBRILES en general los casos reportados en el 2017

En lo que va del año se han reportado 1011 episodios, la mayor cantidad de episodios se han presentado en niños de 1 a 4 años que representan el 36.77% de los casos atendidos.

GRAFICO N° 13 y 14

GRAFICO N° 13 casos acumulado por Años (AGOSTO)

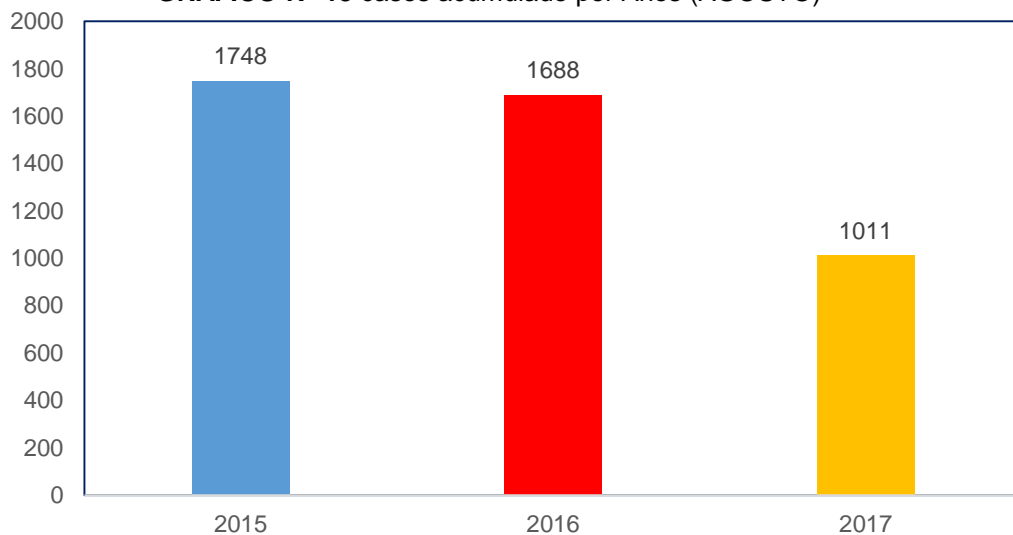
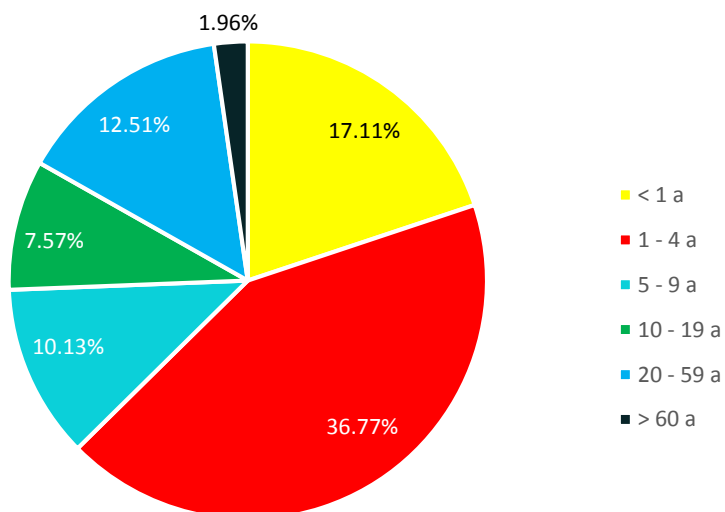


GRAFICO N° 14 Total de episodios de febriles por grupo etareo



VIGILANCIA DE ENFERMEDADES SUJETAS A VIGILANCIA EPIDEMIOLÓGICAS

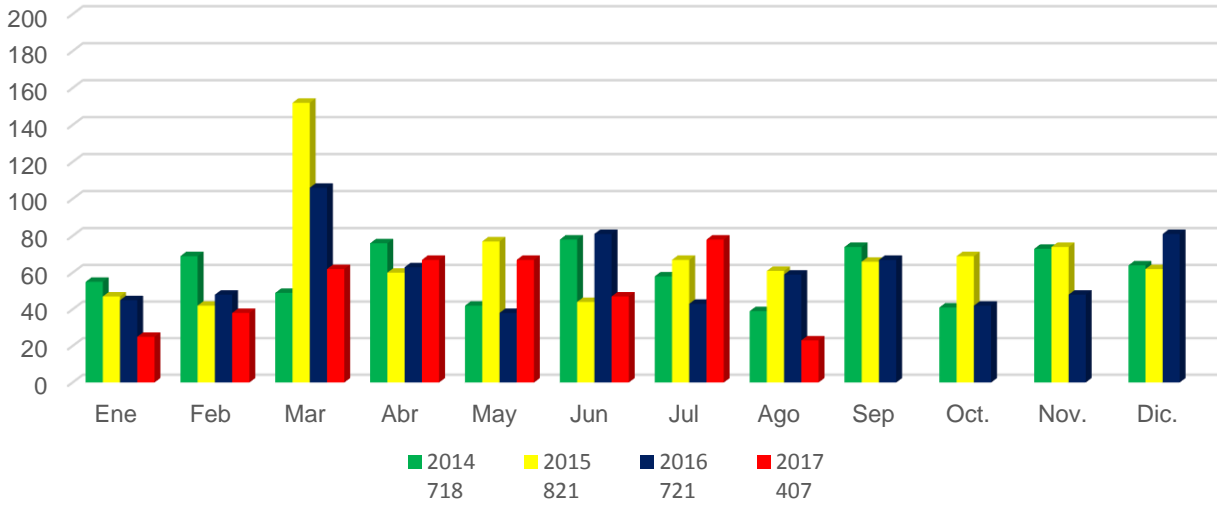
SEMANA	BARTOLENOSIS AGUDA	BRUCELOSIS	DENGUE CON SEÑALES DE ALARMA	DENGUE SIN SEÑALES DE ALARMA	ESAVI	HEPATITIS B	INFLUENZA	LEISHMANIASIS CUTÁNEA	LEISHMANIASIS MUCOCUTÁNEA	LEPTOSPIROSIS	MALARIA VIVAX	MENINGITIS TUBERCULOSAS	MENINGITIS MENINGOCÓCICA	MORTALIDAD MATERNA DIRECTA	MUERTA MATERNA INDIRECTA	OFIDISMO	MUERTE PERINATAL	PARALISIS FLACIDA AGUDA	PLAGUICIDAS	RUBEOLA	SIDA	SIFILIS CONGENITA	TETANOS	TOS FERINA	VIH
1											1														
2																									
3																									
4																									
5																			2						
6				1															2						
7																									
8																									
9																									
10																	1								
11																1									
12																			1						
13																			1						
14																			1						
15																			2						
16																			2						
17																	1								
18																	1		1						
19																	1								
20																			1						
21																									
22																	1		2						
23																			1						
24																			2						
25																									
26																									
27																			1				1		
28																									
29																									
30																									
31																									
32																									
33																			1						
34																			1						
35																									
36																			1						
37																			1						



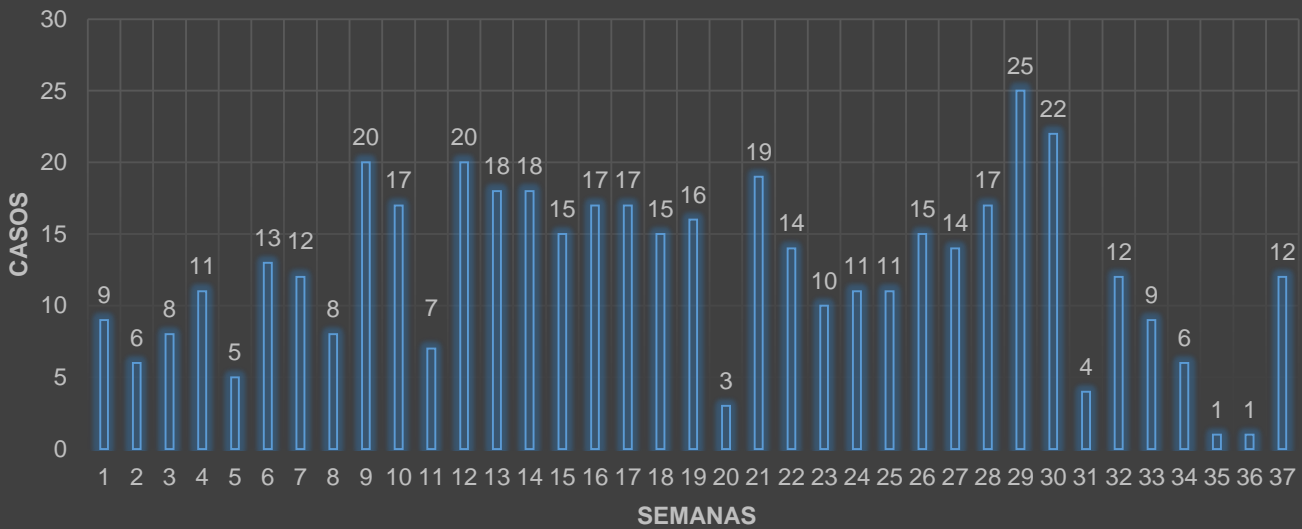
Accidentes Tránsito



Nº Casos de Accidentes de Tránsito
Hospital Huaycán, 2014 - 2017*(* Agosto)



Nº Casos de Accidentes de tránsito por semana Epidemiológica 2017



COMENTARIO

En el Hospital Huaycán la vigilancia los accidentes de tránsito en lo que del presente año (2017) se han reportado 407 episodios de FEBRILES lo que representa una disminución de 16% en el número de episodios reportados hasta agosto

