

BOLETIN EPIDEMIOLOGICO



DICIEMBRE



BOLETIN EPIDEMIOLOGICO

PRESENTACION

APORTES DE LA VIGILANCIA EPIDEMIOLOGICA EN LA DÉCADA

La vigilancia epidemiológica en el país, desde su implementación formal en la década de los 80, ha tenido contribuciones importantes a la salud pública del país, entre las que se pueden mencionar el control y eliminación del Sarampión y la Polio, el control de la peste, el control de la Fiebre Amarilla, la respuesta ante el cólera, por citar algunos.

Actualmente el Sistema Nacional de Vigilancia Epidemiológica es conducido por el Centro Nacional de Epidemiología, Prevención y Control de Enfermedades, está conformado por 7709 unidades notificantes organizados según niveles del sistema de salud (local, regional y nacional) y una Red Nacional de Epidemiología conformada por profesionales de la salud con formación en epidemiología y salud pública, técnicos sanitarios y otros profesionales. A la fecha el sistema está normado por un conjunto de normas técnicas y directivas para la notificación y vigilancia de más de 100 eventos de importancia para la salud pública.

El Perú es un país heterogéneo desde el punto de vista geográfico, climático, cultural, social, económico y de acceso a servicios básicos, salud y educación. Este contexto configura diferentes determinantes para la presencia de múltiples escenarios de riesgo para la ocurrencia de enfermedades y otros daños con gran impacto en la salud de la población. La globalización caracterizadas por el masivo y rápido desplazamiento poblacional desde y hacia zonas de transmisión de enfermedades (muchas de ellas emergentes en el mundo actual), contribuyen a los riesgo de ocurrencia de enfermedades con gran impacto en la salud pública en el país.

En la década actual se ha presentado enfermedades o riesgos con potencial o gran impacto para la salud pública del país, algunas de carácter endémico y otras emergentes, entre los principales que se pueden mencionar: Surgimiento de la Pandemia de Influenza A (H1N1) pdm09 y su introducción en el país entre el periodo 2009 – 2010, la introducción de Virus Dengue D2 genotipo América/Asia, riesgo de introducción del Ébola, riesgo de reintroducción de cólera ante la epidemia en Haití, riesgo de introducción de Sarampión ante la presencia de casos importados, emergencia de Chikungunya y Zika, el alto riesgo de casos humanos de rabia transmitida por canes en el Sur del Perú, el brote de Fiebre Amarilla Selvática y su riesgo de urbanización, entre otros



NUMERO
12
CONTENIDO

ANALISIS DE SITUACION DE SALUD

Situación epidemiológica de las enfermedades diarreicas aguas (EDAS), Infecciones respiratorias agudas (IRAS) y Neumonías en menores de 5 años

PAG. 2 - 5

VIGILANCIA INFECCIONES INTRAHOSPITALARIAS

Vigilancia IIH en el hospital de Huaycán hasta el mes de setiembre

PAG. 6

ENFERMEDADES SUJETAS A VIGILANCIA EPIDEMIOLOGICA

Tendencia de enfermedades sujetas a vigilancia epidemiológica hospital Huaycán

PAG. 9

Enfermedades diarreicas



COMENTARIO

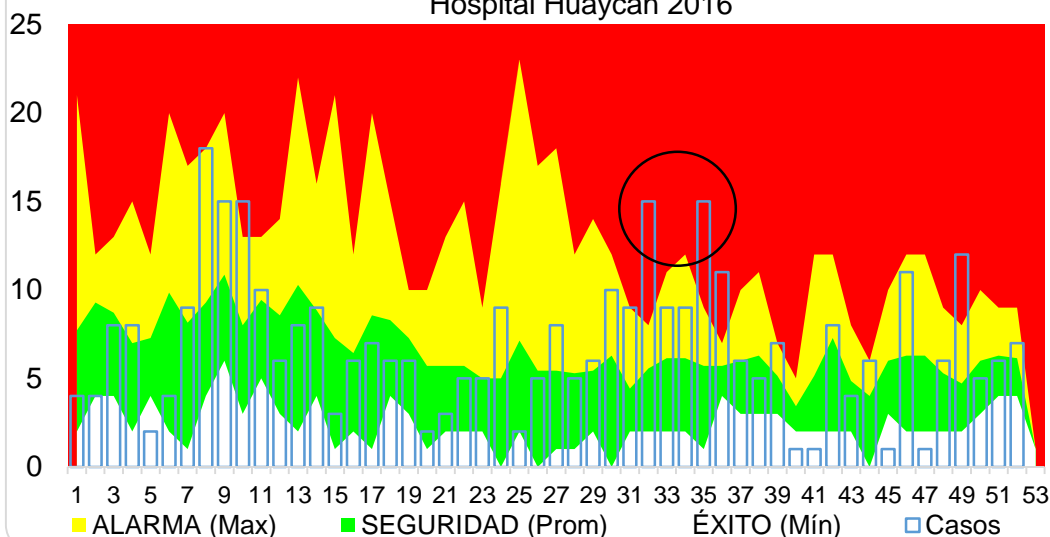
Las Enfermedades Diarreicas Agudas (EDA) constituyen un grave problema de salud pública en nuestra comunidad.

En los menores de 1 año se notificaron 363 casos en el 2016. durante las semanas 32, 35 y 49 estuvimos en zona de riesgo.

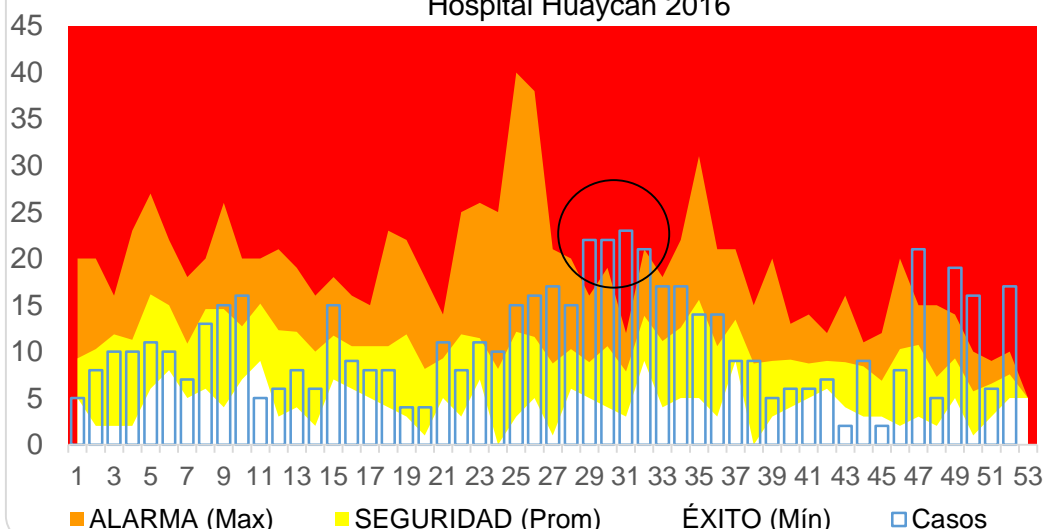
En los niños de 1 a 4 años se notificaron 578 casos en el 2016. Durante las semanas 29, 30 y 31 estuvimos en zona de riesgo.

En los mayores de 5 años se notificaron 1019 casos en el 2016. Durante las semanas 33 y 34 estuvimos en zona de riesgo.

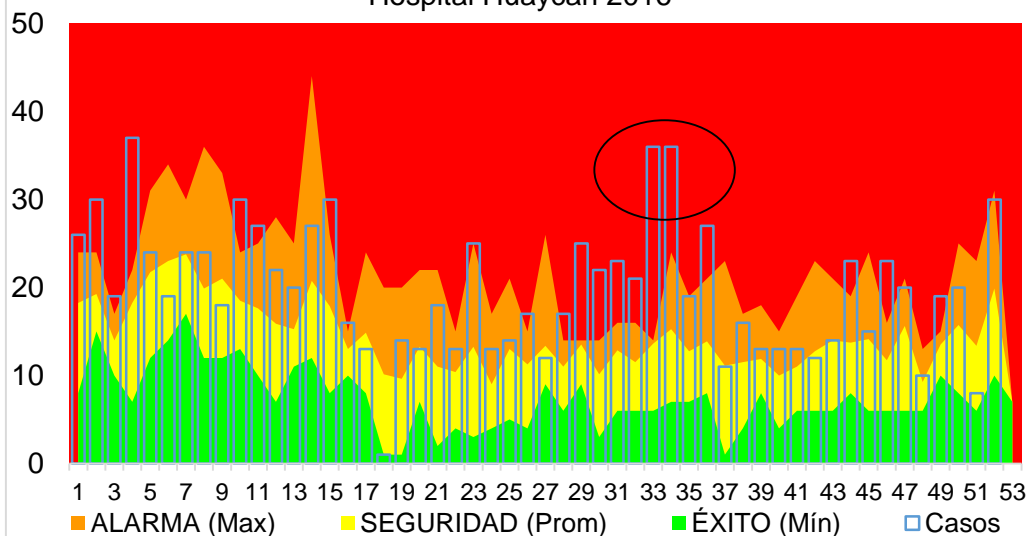
Canal Endemico EDA Aguda en Menores de 1 año
Hospital Huaycan 2016



Canal Endemico EDA Aguda en niños de 1 a 4 años
Hospital Huaycan 2016



Canal Endemico EDA Aguda en Mayores de 5 años
Hospital Huaycan 2016





COMENTARIO

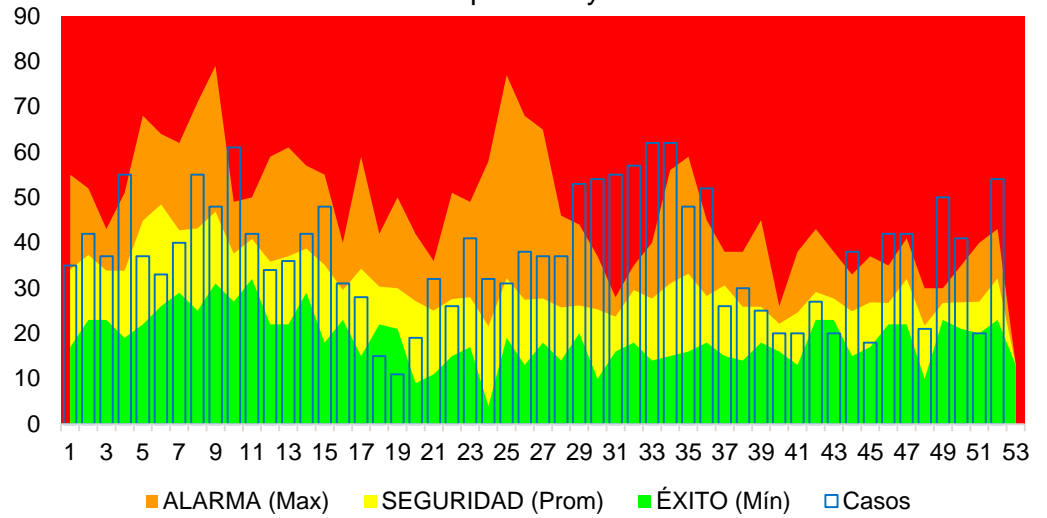
Las Enfermedades Diarreicas Agudas constituyen un grave problema de salud pública en nuestra comunidad de Huaycán

En el caso de las EDA AGUDA se reportaron 1960 casos durante el 2016, un incremento de 32% en comparación al 2015(1525).

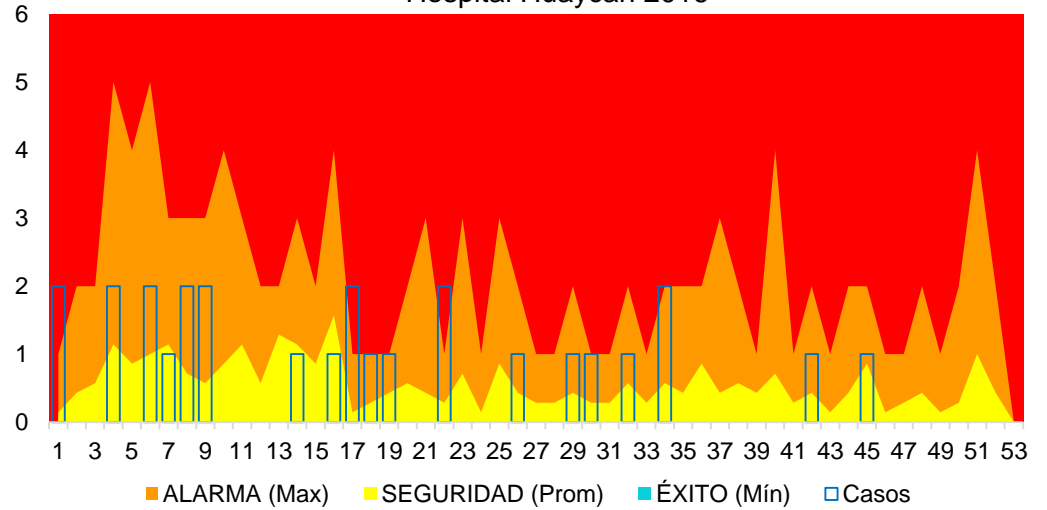
En el caso de las EDA DISENTERICAS se reportaron 27 casos durante el 2016, un incremento de 54% en comparación al 2015 (15).

En total los casos de EDA en el hospital Huaycán sumaron 1987 durante el 2016.

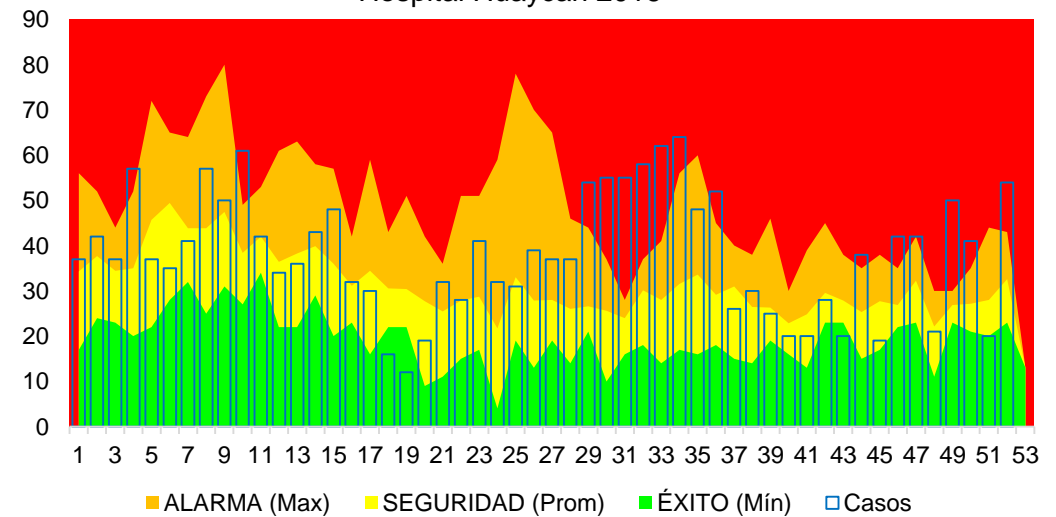
Canal Endemico Total EDA Aguda Hospital Huaycan 2016



Canal Endemico Total EDA Disenterica Hospital Huaycan 2016



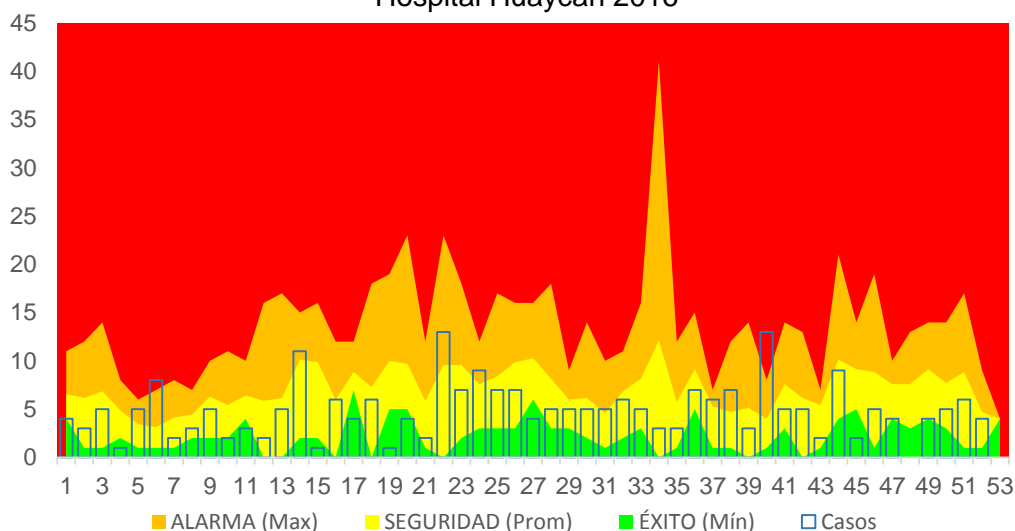
Canal Endemico EDA Totales Hospital Huaycan 2016



Infecciones Respiratorias Agudas



Canal Endemico IRA Menores de 2 meses
Hospital Huaycan 2016



COMENTARIO

Las Infecciones Respiratorias Agudas (IRA)

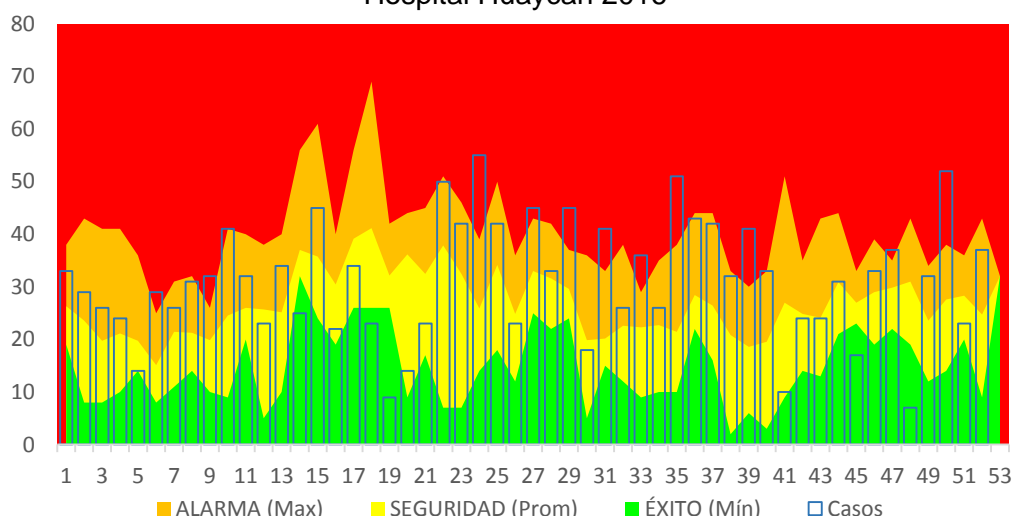
En el año 20'16 se reportaron 254 casos en menores de 2 meses, un incremento 12% con respecto al año 2015(226).

En menores de 2 a 11 meses se reportaron 1620 casos de, un incremento 20% con respecto al año 2015 (1311).

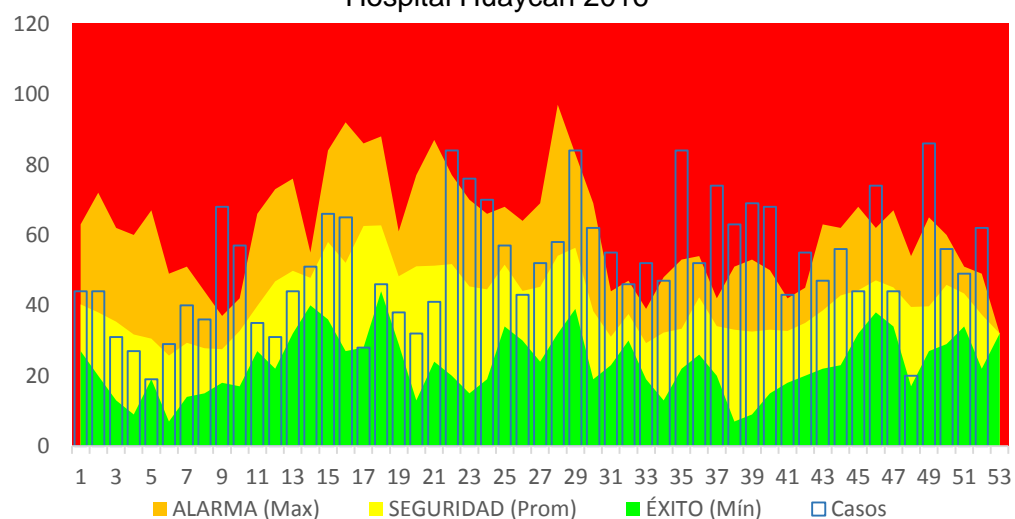
En lo que respecta a niños de 1 a 4 años se reportaron 2704 casos de, un incremento 18% con respecto al 2015(2222)

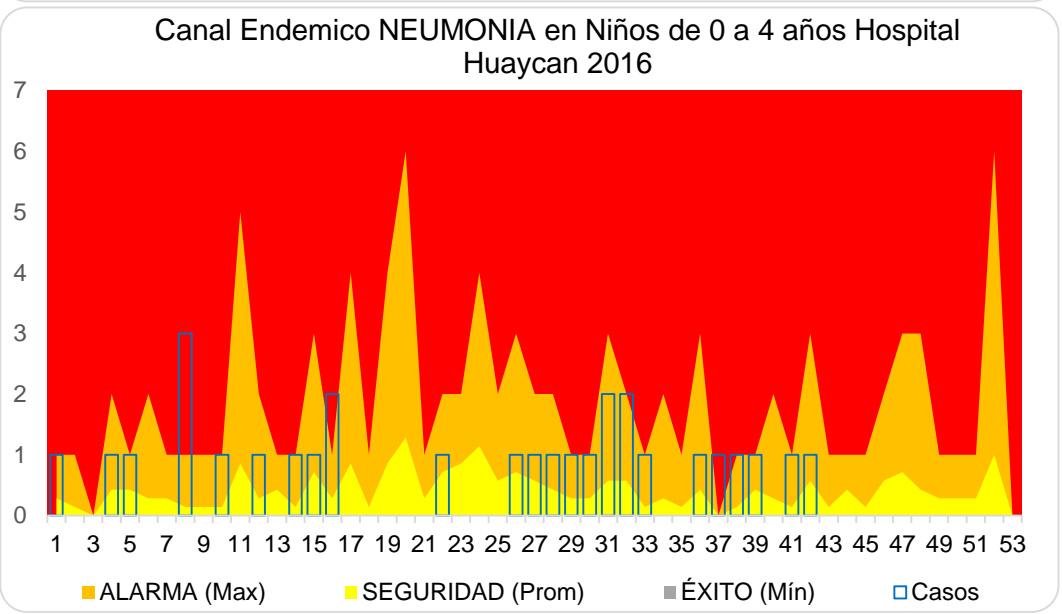
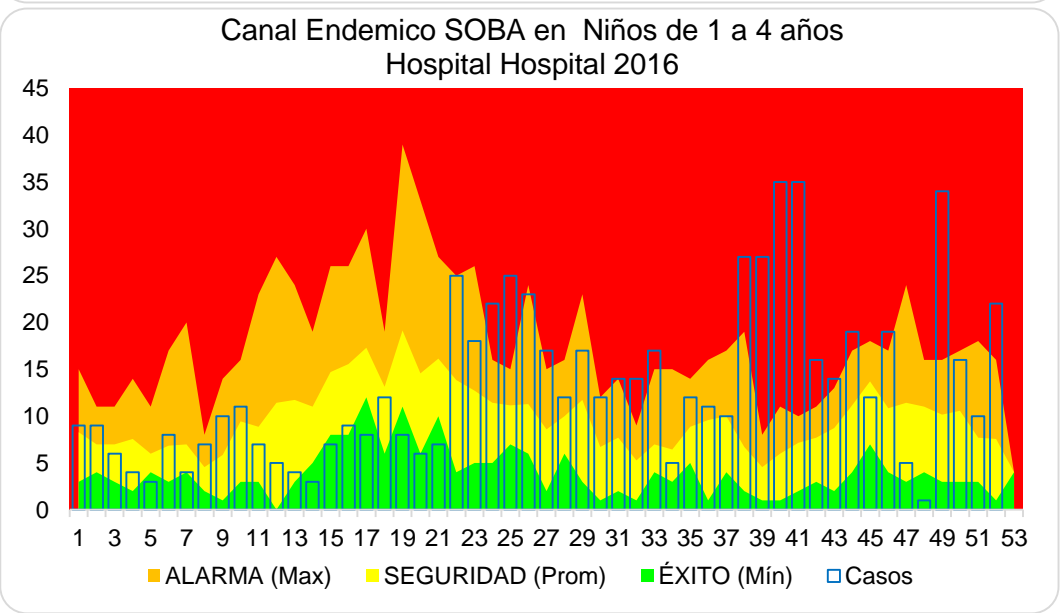
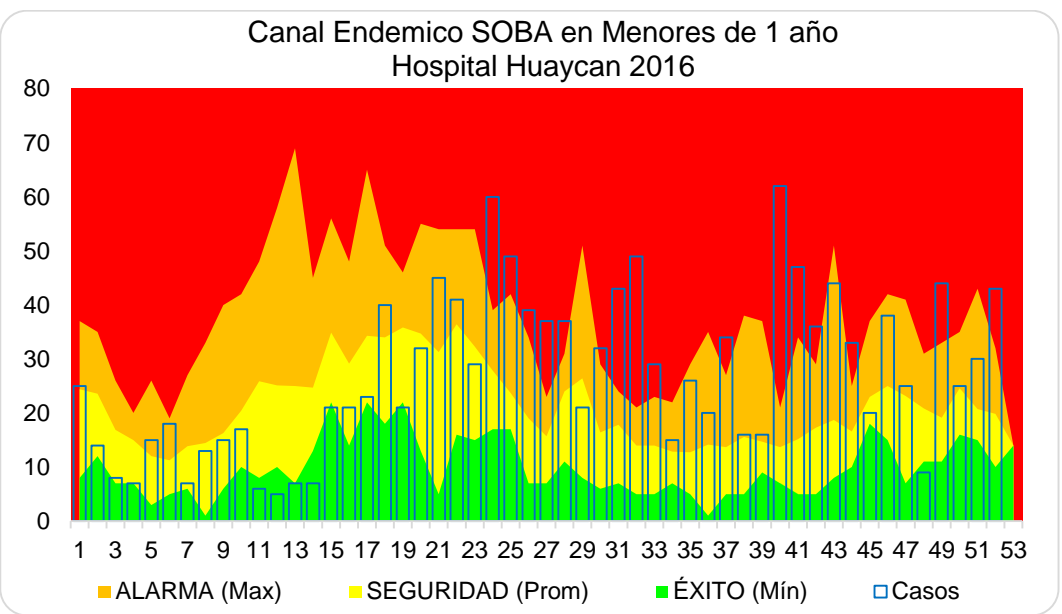
En total se notificaron 4578 casos de IRA un incremento 18% con respecto al 2015 (3579).

Canal Endemico IRA Menores de 2 a 11 meses
Hospital Huaycan 2016



Canal Endemico IRA Niños de 1 a 4 años
Hospital Huaycan 2016





COMENTARIO

Síndrome Obstructivo Bronquial Agudo (SOBA).

Durante el año 2016 se reportaron 1416 casos en menores de un 1 año un incrementó 27% con respecto al 2015 (1045).

En lo que respecta a niños de 1 a 4 años se reportaron 693 casos, un incremento 13% con respecto al 2015 (608).

En el caso de las neumonías se reportaron 29 casos en niños menores de 4 años en el 2016, esto representa un incremento 17% con respecto al 2015 (24).



COMENTARIO

En Servicio de Gineco-Obstetricia se observó lo siguiente durante el 2016:

Endometritis por parto vaginal no se registró casos durante el 2016 nuestra tasa anual se quedó en 0.0 %

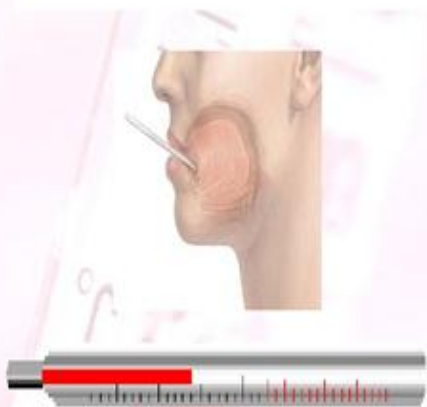
Endometritis por parto cesárea No hubo ningún casos durante el 2016 nuestra tasa anual se quedó en 0.0%

IHO por parto cesárea hubo 10 casos durante el 2016 nuestra tasa anual se quedó en 3.47%

SERVICIO DE GINECO - OBSTETRICIA			
2016	Parto Vaginal		
MES	N° de pacientes vigilados	N° de Endometritis	Tasa
MES	a	b	b/a x 100
ENERO	106	0	0
FEBRERO	84	0	0
MARZO	119	0	0
ABRIL	120	0	0
MAYO	105	0	0
JUNIO	96	0	0
1° SEM	630	0	0
JULIO	98	0	0
AGOSTO	109	0	0
SETIEMBRE	108	0	0
OCTUBRE	100	0	0
NOVIEMBRE	94	0	0
DICIMEBRE	109	0	0
2° SEM	618	0	0
ANUAL	1248	0	0

SERVICIO DE GINECO - OBSTETRICIA					
2016	PARTO CESAREA				
MES	N° de pacientes vigilados	N° de Endometritis	Tasa	N° IHO	Tasa
MES	c	d	d/c x 100	e	e/c x 100
ENERO	10	0	0	1	10
FEBRERO	4	0	0	0	0.00
MARZO	40	0	0	3	7.50
ABRIL	23	0	0	0	0.00
MAYO	29	0	0	1	3.45
JUNIO	13	0	0	0	0.00
1° SEM	119	0	0	5	4.20
JULIO	18	0	0	1	5.56
AGOSTO	25	0	0	0	0.00
SETIEMBRE	27	0	0	1	3.70
OCTUBRE	41	0	0	2	4.88
NOVIEMBRE	25	0	0	0	0.00
DICIMEBRE	33	0	0	1	3.03
2° SEM	169	0	0	5	2.96
ANUAL	288	0	0	10	3.47

TENDENCIA DE FEBRILES



COMENTARIO

Durante el año 2016 se reportaron 1805 casos un incremento de 4% en comparación al 2015(1738).

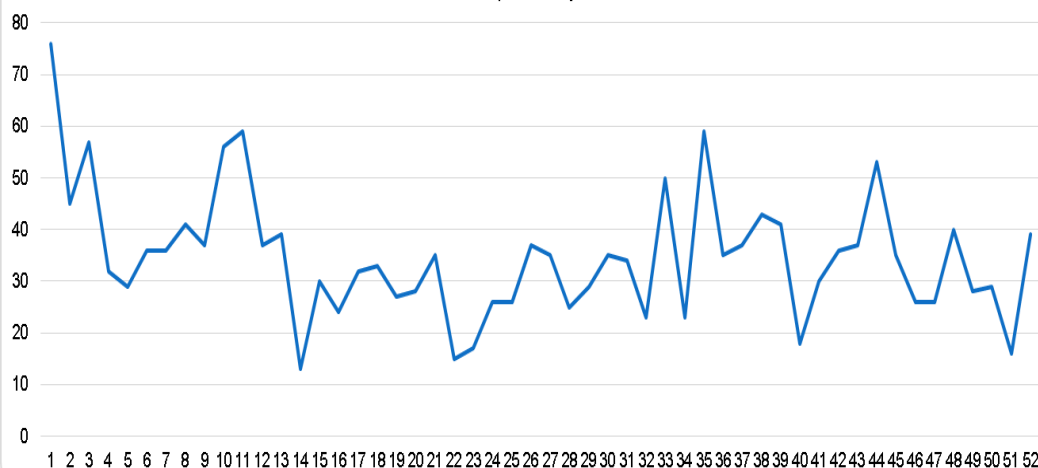
En el segundo grafico se puede observar que la tendencia es decreciente en comparación a los últimos años

Con respecto al Grupo etéreo los niños de 1 a 4 años representaron el 37% de los casos notificados durante el año.

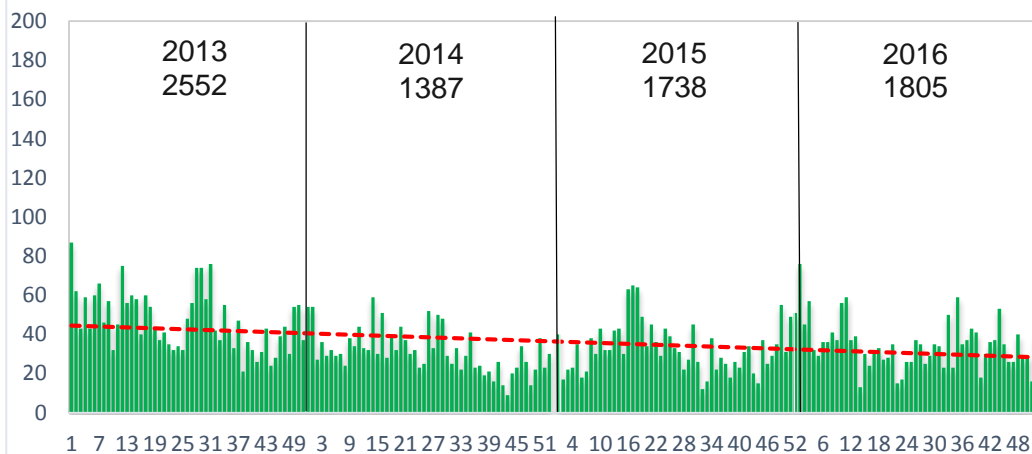
Los niños menores de un 1 año representaron el 17% de los casos.

Los adultos representaron el 16% de los casos reportados.

Curva de Síndrome Febril por Semana Epidemiológica
Hospital Huaycan 2016

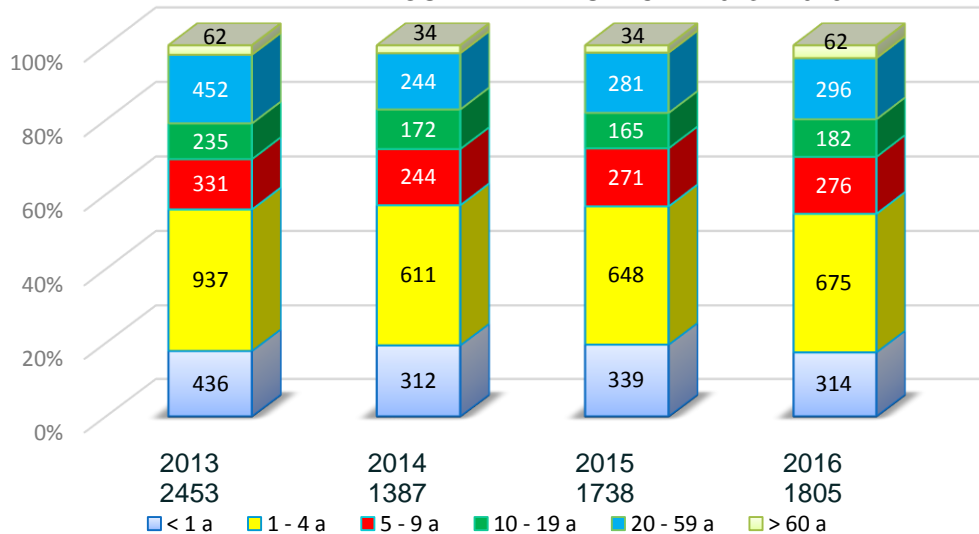


Tendencia de casos de Febriles - Hospital Huaycan
2013 al 2016



SEMANA EPIDEMIOLÓGICA

CASOS DE FEBRILES POR GRUPO ETÁREO
HOSPITAL DE HUAYCÁN 2013 - 2016



ENFERMEDADES SUJETAS A VIGILANCIA EPIDEMIOLOGICA

COMENTARIO

Durante el año 2016 se han reportado 28 casos de plaguicidas

Se han reportado 2 casos de malaria vivax.

Se ha reportado un caso de leishmaniasis

Se han registrado 10 casos de VIH (prueba rápida)

ENFERMEDAD	CASOS			MORTALIDAD
	CASO PROBABLE	CASO CONFIRMADO	CASO DESCARTADO	
Sarampión	0	0	0	0
Cólera	0	0	0	0
Peste bubónica	0	0	0	0
Brucelosis	0	0	0	0
Dengue	0	0	2	0
Fiebre amarilla	0	0	0	0
Leptospirosis	0	0	0	0
Influenza H1N1	0	0	0	0
Leishmaniosis	0	1	2	0
VIH(pr)	0	10	0	0
Sífilis congénita	0	0	0	0
Ofidismo	0	0	0	0
Loxocelismo	0	0	0	0
Muerte Materna	0	0	0	0
Plaguicidas	0	28	0	0
Muerte Neonatal	0	0	0	0
Enfermedad Chagas	0	0	0	0
Vigilancia de enfermedades Inmunoprevenibles				
Hepatitis B	0	0	0	0
ESAVI	0	0	0	0
Parálisis flácida aguda	0	0	0	0
Tos ferina	0	0	0	0
Tétanos	0	0	0	0
Otras notificaciones				
Malaria	0	2	0	0